

# **Regionalplan Planlægningsrum I**

**Nyudfærdigelse, Udkast 2023**

**Miljørapport**

**(Kapitel 5, 6 og 9)**

## 5 Oversigt over den samlede plan

### 5.1 Delrummelig akkumulering af indvirkninger på miljøet i betragtning af diverse afgørelser

Der er allerede taget hensyn til de indbyrdes enkeltrumlige planlæggelige afgørelser inden for rammerne af hhv. den generelle og det pågældende områdes miljøundersøgelse af de enkelte afgørelser (se kapitel 3.1 og 3.2). Der kan dog opstå overordnede, del-rumlige akkumuleringer herover pga. den gensidige virkning af flere – tilstrækkeligt rum-konkrete og fagligt afgjorte – afgørelser. I det enkelt tilfælde skal intensiteten af virkningerne på miljøet totalt forudses at være højere, da det vil være sværere at identificere de enkelte vurderinger af afgørelserne. Potentielt udløsende momenter af sådanne kumulationer er afgørelser, hvis rummæssige virkninger på miljøet på grund af deres beliggenhed i forhold til hinanden og – i hvert fald delvist - på grund af samme dækningsflade tidsmæssigt overlapper hinanden og kan øve indflydelse på hinanden. Relevante indvirkende faktorer er således særlige visuelle virkninger, overskæringsvirkninger samt støjmission som totale sammenlignelige i det store rum virkende effekter. I regionalplanen for Planlægningsrum I er følgende afgørelser på denne baggrund angivet for at løse den slags overlappende negative akkumulerede virkninger, og der undersøges således:

- Prioritetsområder til udvinding af overfladenære råstoffer
- Forbeholdte områder til udvinding af overfladenære råstoffer
- (Prioritetsområder for vindenergi og forbeholdte områder for repowering)<sup>1</sup>

Der kan muligvis forekomme en del-rumlig kumulation ved omfattende ophobning af disse afgørelser. Den er for eksempel mulig, hvis arbejdsrummene på jordudvindingsarealer og vindenergianlæg med forskellige, rumligt adskilte arealer for afgørelser overlapper og rammer følsomme rumstrukturer af miljøgoder, der skal tages i betragtning. Ved konstatering af såkaldte „akkumuleringsrum“ vil der efterfølgende gås ud fra at en negativ belastningsakkumulering, der definerer et rum, af den art, fra og med en gensidig virkning af mindst fem områder i de ovenfor nævnte afgørelseskategorier ikke mere kan udelukkes generelt. En gensidig virkning vil således blive antaget med udgangspunkt i de gennemsnitlige virkningsradii for disse afgørelser fra en afstand på mindre end to kilometer mellem de enkelte fastlagte områder. De på denne måde konstaterede kumulationsrum bliver efterfølgende efterlyst med henblik på deres følsomhed og sandsynligheden for forekomsten af betydelige negative kumulationsvirkninger. Her skal der være opmærksomhed på at en ugunstigt virkende kumulation til syvende og sidst alligevel begrænses eller kan begrænses målrettet i kraft af den rumligt-tidsmæssige graduering af realiseringen af de forskellige tegnede afgørelser.

---

<sup>1</sup> Afgørelserne til vindenergiudnyttelse i Planlægningsrum I er offentliggjort i Delstatsforordningen for Regionalplan for Planlægningsrum I i Slesvig-Holsten, kapitel 5.7 (Vindenergi på land) (Regionalplan I-delopstilling -VO) af 29. december 2020 i Lov- og Forordningsblad Schleswig-Holstein på side 1.082, og har været juridisk gyldige siden 31. december 2020. Der er udfærdiget en enkeltstående miljørapport, i hvis rammer mulige akkumulative virkninger af vindenergiområderne også er undersøgt. Inden for rammerne af den eksisterende undersøgelse tages derfor udelukkende vindenergiområderne i betragtning med hensyn til en mulig gensidig virkning på totalplanen af den dertil kommende afgørelse.

I Planlægningsrum I kan der på den beskrevne måde afgrænses tre kumulationsrum, som efterfølgende bliver overvejet.

### Kumulationsrum Flensburg – Husum (K1.1)

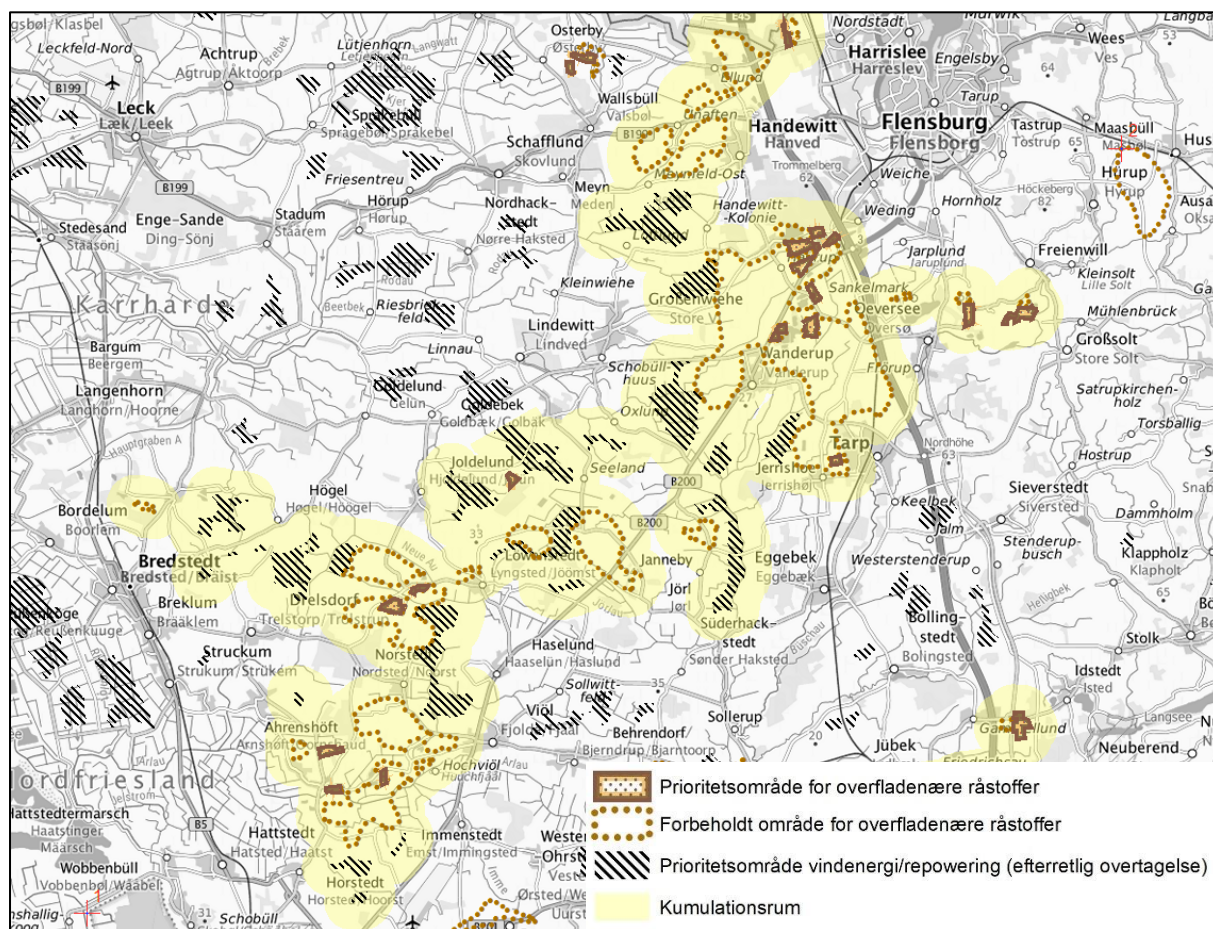


Illustration 5-1: Kumulationsrum K1.1

Potentielt kumulativt virkende afgørelser:

- Otte prioritetsområder til udvinding af overfladenære råstoffer (NF1, NF3, NF4, SL3, SL4, SL5, SL8, SL9)
- Tolv forbeholdte områder til udvinding af overfladenære råstoffer (NF1/NF2, NF11, NF3/NF4, NF8/SL21, SL11, SL13, SL16, SL3/SL4, SL5, SL6, SL8, SL9)
- 19 prioritetsområder til vindenergiudnyttelse/repowering (kumulation indbyrdes allerede taget hensyn til i delfremskrivningens miljørapport, her kun undersøgelse af yderligere kumulation i forbindelse med yderligere afgørelser)

Vurdering af potentielle kumulative virkninger og tip til at undgå dem:

- Det ovennævnte kumulationsrum strækker sig som ti til femten kilometer brede strimler over et totalareal på knap 34.000 hektar i sydvest-nordøstlig retning fra Husum til

Flensbrug. Det drejer sig om en korridor, der omfatter særlige talrige afgørelser om råstofsikring. De tyve afgørelser om råstof udgør et totalt areal på knap 6.500 hektar. De er samlet i et rum, i hvilket der allerede juridisk bindende er fastlagt nitten prioritetsområder til vindenergiudnyttelse/repowering af vindenergianlæg. På grund af den opståede høje tæthedsgrad og rumlige koncentration af intensiv udnyttelse af land resulterer de overlappende arbejdsrum især i larm og visuelle effekter.

- Således forårsager afgørelserne, der åbner et udviklingspotentiale ud over det bestående, betydeligt negative virkninger på miljøet i det store rum, og som især på grund af den rumlige nærhed af flere afgørelser med store arbejdsområder, især skader det beskyttede landskab og den stille rekreation samt de beskyttelsesgodet Dyr og Planter kumulativt.
- Ligeledes er det ramte landskabsrum allerede præget af talrige vindmølleparker og enkelte allerede bestående jordudvindingsarealer og for så vidt – ikke mindst på grund af den parallelt gående Bundesstraße 200 – forbelastet, så de mulige kumulative virkninger støder på en ringe følsomhed i sammenligning. Den ringe følsomhed manifesterer sig også ved den ringe tæthed af naturbeskyttelsesområder inden for det pågældende landskabsrum. Så eksisterer der kun fire overvejende små naturbeskyttelsesområder og to landskabsbeskyttelsesområder i det samlede, meget udstrakte kumulationsrum. Som større naturnære komplekser er udelukkende naturbeskyttelses- og landskabsbeskyttelsesområdet helt mod nordøst i det øvre Treenelandskab påvirket.
- Der kan yderligere ses relativt på de måske forventede negative kumulationsvirkninger med henblik på hvordan de udløsende afgørelser hænger sammen. Af de nævnte 6.500 hektar råstofområder handler det med knap 95 procent (ca. 6.000 hektar) om forbeholdte områder. Disse områder sikrer tilgængelige råstoflagre på lang frist og er forebyggende. Ud over dette skal der forudsættes en tidsmæssig trininddeling af udvindingen, selv ved en langfristet fuldstændig udnyttelse af disse arealer, så mulige negative virkninger ikke samtidig og dermed gensidigt virkende forekommer på det samlede areal for afgørelsen. Da den del af arealet, der allerede under udvinding, eller på kort sigt er bestemt til at være prioritetsområder til råstofsikring med under 400 hektar, fordelt over den store kumulationsrum, er meget lille, kan tungtvejende kumulative virkninger i vid udstrækning udelukkes på baggrund af den allerede nævnte ringe følsomhed.
- Det er ikke muligt helt at undgå negative kumulative virkninger, men omfanget af de negative virkninger er som ovenfor anført trods alt begrænset. Desuden kan de uundgåelige virkninger mindskes yderligere med en forudseende og miljøorienteret udformning af de i regionalplanen forberedte udnyttelser. På lang sigt kan der udvikles en ganske vist ændret, men et økologisk ligeværdigt eller endog et landskabsrum af højere værdi, med rekreationsrum og betydelige biotoper, under forudsætning af at de tidligere udvindingsarealer for råstofudvinding føres tilbage til naturen.

## Kumulationsrum Schuby-West (K1.2)

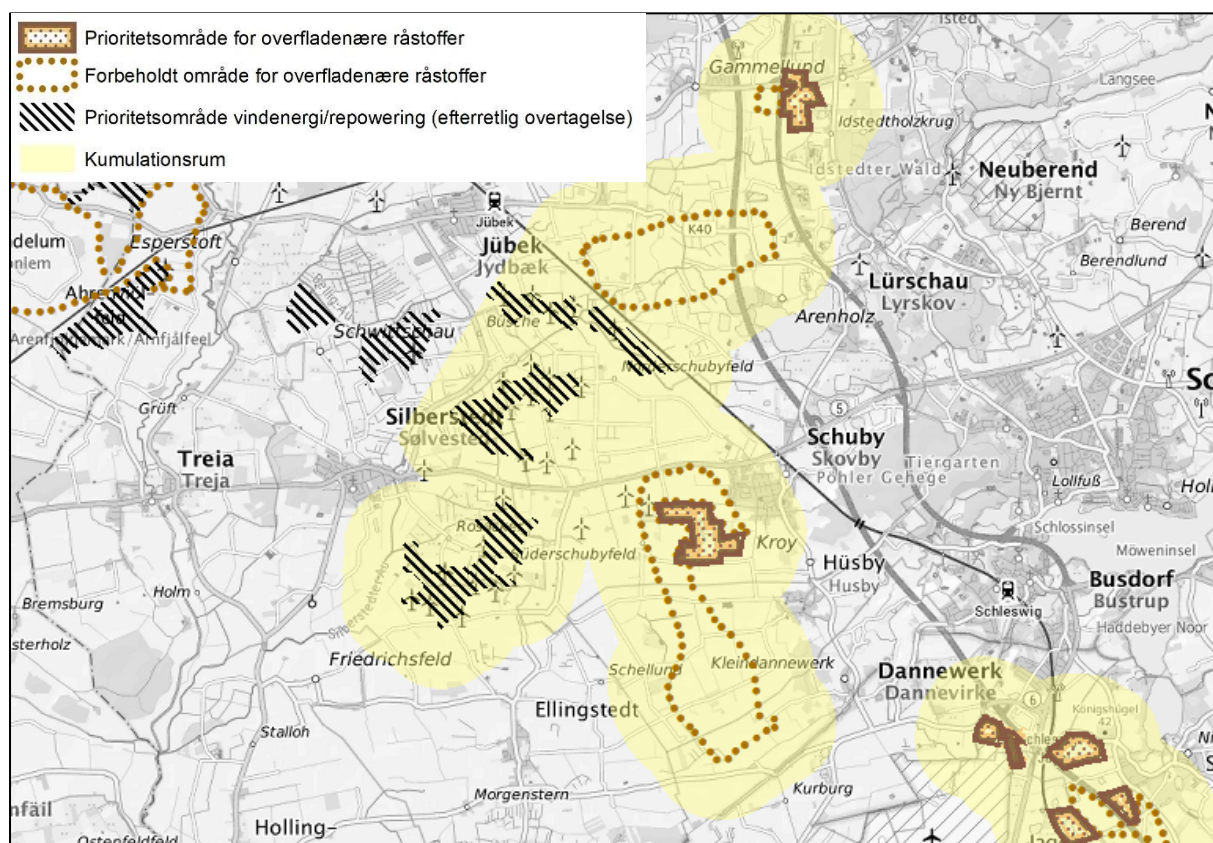


Illustration 5-2: Kumulationsrum K1.2

Potentielt kumulativt virkende afgørelser:

- To prioritetsområder til udvinding af overfladenære råstoffer (SL7, SL18)
- Tre forbeholdte områder til udvinding af overfladenære råstoffer (SL7, SL18, SL20)
- 4 prioritetsområder til vindenergiudnyttelse/repowering (kumulation indbyrdes allerede taget hensyn til i delfremskrivningens miljørapport, her kun undersøgelse af yderligere kumulation i forbindelse med yderligere afgørelser)

Vurdering af potentielle kumulative virkninger og tip til at undgå dem:

- Kumulationsrummet Schuby-West udgør et totalt areal på knap 6.500 hektar, og befinder sig i overvejende grad vest for Bundesautobahn 7 mellem Gammellund i nord og Dannewerk i syd. Det drejer sig om en kædeformet række af afgørelser til råstoffsikring og til vindenergiudnyttelse, hvor sidstnævnte koncentrerer sig tæt på rummet Silberstedt. På grund af den opståede høje tæthedsgrad og rumlige koncentration af disse intensive former for udnyttelse af land resulterer de potentielle overlappende arbejdsrum især i larm og visuelle effekter.
- De til efterretning overtagne afgørelser om vindenergiudnyttelse drejer sig overvejende om bestående anlæg og sikrer udelukkende bestående vindmølleparker.



Udviklingspotentialer ud over det bestående åbnes udelukkende i kraft af de råstofbaserede afgørelser. Afgørelserne til råstofsikring drejer sig desuden overvejende om forbeholdte områder og kun for små rums vedkommende om prioritetsområder. De forbeholdte områder sikrer tilgængelige råstoflagre på lang frist og er forebyggende. Ud over dette skal der forudsættes en tidsmæssig graduering af udvindingen, selv ved en langfristet fuldstændig udnyttelse af disse arealer, så mulige negative virkninger ikke samtidig og dermed gensidigt virkende forekommer på det samlede areal for afgørelsen. Når dette samt beliggenheden af de bestående vindenergiarealer samt af det forbeholdte område SL20 i midten (og dermed som formodentligt kumulativt gensidigt virkende) af det konstaterede kumulationsrum overvejes, kan de relevante kumulative virkninger i planen til undersøgelser her i vid udstrækning udelukkes.

### Kumulationsrum Schleswig-Rendsburg (K1.3/K2.1)

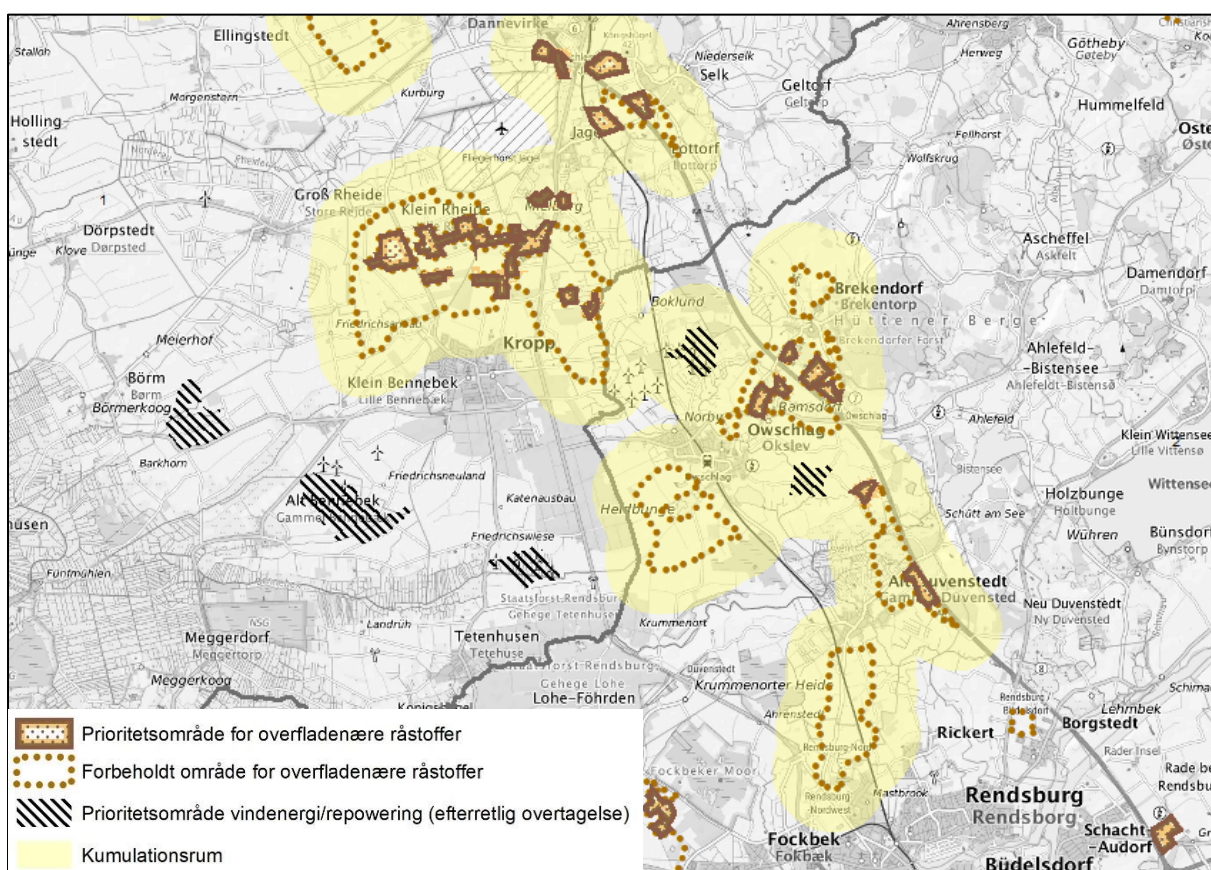


Illustration 5-3: Kumulationsrum K1.3/K2.1

Potentielt kumulativt virkende afgørelser:

- Tre prioritetsområder til udvinding af overfladenære råstoffer (RD3, RD5, SL1)
- Fem forbeholdte områder til udvinding af overfladenære råstoffer (RD3, RD4, RD5, RD25, SL1/SL2)

- To prioritetsområder til vindenergiudnyttelse/repowering (kumulation indbyrdes allerede taget hensyn til i delfremskrivningens miljørapport, her kun undersøgelse af yderligere kumulation i forbindelse med yderligere afgørelser)

Vurdering af potentielle kumulative virkninger og tip til at undgå dem:

- For kumulationsrummet Schleswig-Rendsburg drejer det sig om et landskabsrum, der spænder over et planlægningsrum, og som ligger lige meget i Planlægningsrum I og Planlægningsrum II. De potentielt kumulativt virkende afgørelser der angår Planlægningsrum I gælder udelukkende råstofsikringsområdet. Det omfatter et totalareal på ca. mere end 1.700 hektar. På grund af den opståede høje tæthedsgrad og rumlige koncentration af potentiel råstofudvinding resulterer de overlappende arbejdsrum især i larm og visuelle effekter.
- Afgørelserne forårsager, under forudsætning af at de åbner for et udviklingspotentiale ud over det bestående, betydeligt negative virkninger på miljøet i det store rum, der især skader beskyttelsesgodet Landskab og den stille rekreation samt beskyttelsesgodet Menneske kumulativt på grund af den rumlige nærhed af de forskellige fastlæggelser.
- Ligeledes er det pågældende landskabsrum allerede belastet af den nærliggende Bundesautobahn 7 samt af flyvevåbnets Fliegerhorst Jagel, så de mulige kumulative virkninger rammer et i sammenligning ringe følsomt landskabsrum. Særligt følsomme og beskyttede områder med natur og landskab strækker sig udelukkende over små rum og i kanten af nord og syd ind i kumulationsrummet. Her drejer det sig til enhver tid om kant-områder i landskabsbeskyttede områder.
- Intensiteten og omfanget af de formodentligt forventede negative kumulationsvirkninger er yderligere begrænset på grundlag af afgørelserne og forbindelserne mellem de udløsende afgørelser. Af de 1.700 hektar råstofområder er der kun udlagt mindre end 400 hektar (ca. en femtedel af det samlede areal) som prioritetsområde. Af de øvrige 1.300 hektar drejer det sig om forbeholdte områder. Disse områder sikrer tilgængelige råstoflagre på lang frist og er forebyggende. Desuden skal der forudsættes en tidsmæssig trininddeling af udvindingen, selv ved en langfristet fuldstændig udnyttelse af disse arealer, så mulige negative virkninger ikke samtidig og dermed gensidigt virkende forekommer på det samlede areal for afgørelsen. Således kan tungtvejende kumulative virkninger også på baggrund af den allerede nævnte ringe følsomhed i vid udstrækning udelukkes.
- Det er ikke muligt fuldstændigt at undgå de – dog i hvert fald begrænsede – negative kumulative virkninger. De uundgåelige virkninger kan imidlertid reduceres yderligere i kraft af en forudseende og miljøorienteret råstofudvindingsstruktur. På lang sigt kan der udvikles en ganske vist ændret, men et økologisk ligeværdigt eller endog et landskabsrum af højere værdi, med rekreationsrum og betydelige biotoper, under forudsætning af at der til råstofudvindingen betinges en forpligtelse til at føre landskabet/de udnyttede udvindingsarealer tilbage til naturen.

Samlet set kan de negative kumulationsvirkninger i kumulationsrummet Flensburg-Husum (K1.1) og Schleswig-Rendsburg (K1.3/K2.1), især for beskyttelsesgoderne Landskab, Dyr og Planter samt Menneske, ikke udelukkes. Men der forudses ikke nogen forekomst af tungtvejende, urimelige negative kumulative virkninger. Desuden kan de trods alt ringe negative kumulative virkninger formodentlig fuldstændigt undgås ved at tage hensyn til de miljømæssige interesser og en miljømæssig strukturering af de planlagte brugssteder på de efterfølgende godkendelsesstrækninger.

## **5.2 Summarisk undersøgelse af regionalplanen for Planlægningsrum I**

Til den summariske undersøgelse af formodentlig betydelige positive og negative miljøpåvirkninger, som kan være et resultat af den foreliggende regionalplan, er blandt andet regionalplanens opgave og virkemåde afgørende, da denne nærmere definerer genstanden og målestokken for undersøgelsen.

Regionalplanen arrangerer, sikrer og udvikler de rum-betydelige anvendelser og arealbehov i Planlægningsrum I i Delstaten Schleswig-Holstein, i den udstrækning der kræves myndighedernes afgørelser for dem. Dette sker på den ene side ved rumligt i reglen mindre specifikke afgørelser i tekstform (mål og grundprincipper) samt på den anden side afgørelser på tegninger om prioritetsområder og forbeholdte områder. Inden for prioritetsområderne er konkurrerende anvendelser udelukket, hvorimod de i forbeholdte områder efter konkretiserende undersøgelse og vurdering så vidt muligt skal undgås eller forekomme på en måde, hvorpå den tilstræbte anvendelse ikke besværliggøres. I regionalplanlægningen arrangeres anvendelserne altså som fremmende og hæmmende/udelukkende afgørelser. Ganske vist afstedkommer regionalplanen ikke i sig selv bestemt indgreb bogstaveligt og direkte, men forbereder dem blot og er henvist til den efterfølgende gennemførelse fra myndigheders og privates side. Selve den pågældende brug og i særdeleshed de bagvedliggende krav om udnyttelse går sig også gældende uden afgørelser i regionalplanen og vil i givet fald manifestere sig i rummet. Som eksempel skal her nævnes udviklingen af bosættelser, der vil foregå i takt med behov og efterspørgsel efter beboelses- og erhvervsarealer, også uden tilsvarende afgørelser i regionalplanen. Regionalplanen bidrager imidlertid på den ene side til en udligning af interesser og på den anden side til en bæredygtig, balanceret rumudvikling (økologi – økonomi – socialt) i kraft af det rumlige arrangement af disse udnyttelseskrav og de private interesser, samt af stor-rumlige sammenhænge. Desuden bliver det med den foreliggende miljøundersøgelse yderligere sikret at der opnås en gennemførelse af miljøbelastende brug, forehavender og foranstaltninger, der er så lidt konfliktfyldt som muligt, ved at styre dem rumligt. Uden en kontrol fra regionalplanens side måtte der regnes med en høj sandsynlighed og i en udbredt målestok med at der vil opstå betydelige negative virkninger på miljøet, som det kan forventes og som det er dokumenteret i denne miljørapport ved afgørelserne i den undersøgte plan. Regionalplanen fungerer i det store og hele i den udstrækning i sin helhed positivt på (udviklingen af) miljøet.



Den beskrevne positive samlede virkning forstærkes desuden af de stor-rumlige afgørelser i kraft af beskyttelsen af frirum samt blandt andet af prioritetsområderne til naturbeskyttelse, de forbeholdte områder til natur og landskab, kerneområderne til rekreation og de regionale grønne bæltter. De nævnte afgørelser udgør tilsammen ca. 47 procent af det samlede planlægningsrum, og sikrer bestående miljøkvaliteter, der går ud over lovens allerede bestående beskyttelsesgrad. Der bliver desuden indført foranstaltninger til naturbeskyttelse i disse områder, så belastende rumudnyttelser bliver bundet til andre steder.

Senere bliver de yderligere mulige summariske miljøvirkninger, der kan følge med afgørelserne i regionalplanen, vist i tabel, opdelt efter de enkelte afsnit i regionalplanen. Ud over dette beskrives og medtages de betydelige relationer og vekselvirkninger mellem afgørelserne, såfremt de samlet set forventes at have en lige så stor omfangsrig virkning som de enkelte afgørelser for sig. Det gælder desuden for alle afgørelser i regionalplanen at der (først) ved disses konkretisering på det efterfølgende planlægningsniveau kan forekomme belastende miljøvirkninger i enkelttilfælde, til hvilke der ved den pågældende planlægning skal tages hensyn, men som ikke er endeligt konstateret på regionalplanlægningsniveauet og ikke har kunnet vurderes.

**Tabel 5-1: Summarisk bedømmelse af regionaleplanens afgørelseskategorier for Planlægningsrum I**

Regionalplansafsnit	Miljøvirkninger i oversigt
§ 1. Rumstruktur	De generelle og forbilledlige afgørelser skal skabe en udvikling af bosættelses- og forsyningsstrukturen der tilgodeser behovet og sparer areal, samt en styrkelse af det bestående by- og opland inden for de bestående bymæssigt tætte rum omkring Flensburg, Schleswig og Husum. Disse målsætninger bidrager i det totale rum til at undgå betydelige negative miljøvirkninger i forhold til hvis intet bestemmes ved styring vha. regionalplanen.
2.1 Regional frirumstruktur – Natur og Landskab	Afgørelserne omkring Natur og Landskab forhindrer eller formindsker betydeligt negative miljøpåvirkninger og træffer i konceptet foranstaltninger til forbedring af tilstanden i Natur og Landskab ved at fjerne konkurrerende arealudnyttelser fra de sikrede arealer og samtidig forbinde naturbeskyttende foranstaltninger med de sikrede arealer. Afgørelserne bidrager og fremmer indirekte således positive miljøpåvirkninger. Sammen med de yderligere afgørelser omkring frirum bidrager de til beskyttelsen af store, økologisk værdifulde og således følsomme områder med ubebygget areal uden om. Afgørelserne giver ikke grundlag for negative miljøpåvirkninger. Med de fastlagte prioritetsområder til naturbeskyttelse sikres der totalt 34.734 hektar (tolv procent) af planlægningsrummet i regionalplanen. Hertil kan der tillægges 83.867 hektar (niogtyve procent) i forbeholdte områder til Natur og Landskab.

Regionalplansafsnit	Miljøvirkninger i oversigt
2.2 Regional frirumstruktur – Grønne bæltter og -skel	Den indtegnede fastlæggelse af regionale grønne bæltter samt grønne skel indebærer for dem under særligt bosætningspres bestående delrum en indirekte styring af bosættelsesaktiviteten i kraft af målsætningen om at der ikke må bebygges i disse områder. Dette gælder dele i de turistmæssige tyngdepunktsrum i Planlægningsrum I, og således i særdeleshed kystområderne ved Nord- og Østersøen samt de bymæssige, tæt bebyggede rum. I alt beskyttes der på denne måde mere end 10.000 hektar, svarende til knap fire procent af planlægningsrummet, mod en utilsigtet udvikling af bosætning og bebyggelse. I forhold til hvis intet bestemmes uden styrende regionalplan opstår der - i forbindelse med kystområdernes højere miljøfølsomhed - ligeledes til dels tydeligt positive miljøpåvirkninger.
2.3 Regional frirumstruktur – Grundvandsbeskyttelse	Fastlæggelsen af prioritetsområder og forbeholdte områder til grundvandsbeskyttelse er baseret på bestanden samt de planlagte juridiske udlægninger af beskyttede områder. Afgørelserne tjener til at sikre en langvarig forsyning af drikkevand til befolkningen. På grundlag af den vidtgående orientering om bestanden samt de beskyttelses- og bindingsvirkninger der strækker sig ud over juraen, er der ikke nogen betydelige miljøpåvirkninger.
2.4 Regional frirumstruktur – Indlands-oversvømmelsesbeskyttelse	Afgørelserne bidrager til at sikre de for den forebyggende indlands-oversvømmelsesbeskyttelse nødvendige oversvømmelsesområder og retentionsarealer. I særdeleshed forhindrer de en vidtgående bebyggelse og omfangsrige nybebyggelser. Desuden fremmes genindvindingen af naturlige retentionsarealer samt forstærkningen af diger i kraft af fastlæggelsen af forbeholdte områder. Især i forbindelse med forstærkningen af diger kan der opstå negative miljøpåvirkninger i små rum, f.eks. ved udvinding af klæg og midlertidige byggeforetagender. Totalt giver afgørelserne dog i overvejende grad positive miljøvirkninger for beskyttelsesgoderne Mennesker samt kulturelle og materielle goder i kraft af beskyttelsen mod oversvømmelse.
2.5 Regional frirumsstruktur – Kystbeskyttelse og tilpasning til klimaforandring i kystområdet	Afgørelserne tjener til beskyttelse af kysterne mod oversvømmelse og tab af land. De giver således i lighed med afgørelserne i 2.4 i overvejende grad positive miljøpåvirkninger for beskyttelsesgoderne Mennesker og Kultur og Materiel. Derudover tjener foranstaltningerne til kystbeskyttelse indirekte til beskyttelse af sjældne og værdifulde levesteder for dyr og planter (for eksempel vådområder, klitbæltter).
2.6 Regional frirumstruktur – Råstofsikring	Ved hjælp af forbeholdte områder og prioritetsområder til udvinding af overfladenære råstoffer sker der en kontrolleret og trinvis styring af udvindingen fra jorden. Således sikrer prioritetsområderne allerede godkendt udvindingsforetagender og områder af særlig betydning for råstofindustrien og råstofgeologien, hvorimod kendte aflejringer skal sikres på lang sigt mod anvendelser, der ikke kan omgås. Totalt sikres omkring 10.776 hektar til udvinding, af hvilke dog kun ca. 1.252 hektar er fastlagt som prioritetsområder. Foranstaltninger til udvindingen forårsager regelmæssigt betydelige negative miljøpåvirkninger. Aktuelt bevirker fastlæggelsen af prioritetsområder for bestående foretagender med en koncentration af allerede godkendte foretagender samt kun enkelte behovsdækkende udvidelser dog kun en begrænsning af disse negative virkninger. Dette gælder især i sammenligning med en ikke-kontrolleret udvikling af råstofudvindingen, hvis intet bliver gjort. Da udvindingen af overfladenære råstoffer især skal ske i de forbeholdte områder og prioritetsområderne, giver det en minimal samlet virkning af belastningen. Det forventes ikke mindst at der opstår sekundære biotoper og landskaber i de fordums udvindingsområder, hvilket giver en højere biotopværdi og en mere mangfoldig landskabsoplevelse end de oprindelige arealer (for det meste med præg af intensivt landbrug).
2.7 Regional frirumstruktur	Bestemmelserne i afsnittet Turisme og rekreation sigter mod en bæredygtig

<b>Regionalplansafsnit</b>	<b>Miljøvirkninger i oversigt</b>
– Turisme og rekreation	udvikling og styring af turismen og rekreationsudbuddene i planlægningsrummet. Tyngdepunktet skal være på udvikling og forbedring af de allerede forhåndenværende rekreationsinfrastrukturer, hvorimod nedlægning og udvidelser skal ske strengt behovsmæssigt og under hensyntagen til den økologiske bæredygtighed. Afgørelserne tjener foruden det at styre udviklingen af turismen i de til formålet tilsigtede arealer udtrykkeligt også bevaringen af de for rekreationen begrundede særegenheder og kvaliteter i landskabet og naturen. Foruden negative miljøpåvirkninger, der kan følge med lokale byggeprojekter og infrastrukturil byggevirksomhed, der forberedes i kraft af afgørelserne, medfører afgørelserne således i sammenligning med, hvis intet gøres, samtidig også en undgåelse af omfangsrige forringelser. Alt i alt er der ligevægt mellem positive og negative virkninger af afgørelserne.
3.1 til 3.3 Regional bosætningsstruktur	I forbindelse med systemet Centrale bydele kædes bosætningsudviklingen bæredygtigt sammen med målet til opnåelse af effektive områder. Hertil kommer bestemmelserne til særlige kommunale funktioner samt byggeområdegrænser, som står i forbindelse med systemet. Med hensyntagen til den demografiske udvikling og det deraf følgende behov for bosætning og udvikling af forsyningsstrukturen skal disse afgørelser bevirke en styrkelse af enkelte by- og oplandsområder og de landlige rum. Når de enkelte potentielle foranstaltninger til udvikling af bosættninger, hvilke kædes sammen i disse områder, følges af betydelige negative miljøpåvirkninger, bidrager disse målsætninger totalt og i alle rum til at undgå betydelige negative miljøpåvirkninger i modsætning til, hvis intet gøres, uden styringen i regionalplanen.
3.4 Regional bosætningsstruktur – Tværregionale lokationer til erhverv på udviklingsakser i delstaten	I dette afsnit fastlægges udelukkende en enkelt tværregional lokation ved Schuby i Amtet Schleswig-Flensburg. De totale virkninger svarer således til de i kapitel 3.1.3 konstaterede virkninger.
4.1 Regional infrastruktur – Vejtrafik	Sigtet med bestemmelserne er overvejende at bevare det bestående vejnet. Ud over dette tages de i Forbundsstatens vejtrafikplan med presserende behov, bekendtgjorte nationale vejbygningsprojekter til efterretning. Med undtagelse af de principielle foranstaltninger til den behøvede udbygning af Bundesstraße 5 mellem Heide og Bredstedt forventes ingen betydelige miljøpåvirkninger.
4.2 og 4.3 Regional infrastruktur – jernbanetrafik og øvrig offentlig passager-nærtrafik	Afgørelserne tilsigter overvejende opretholdelsen og den behøvede forøgelse af den bestående øvrige offentlige passager-nærtrafik og SNPV-udbud i planlægningsrummet. De tilstræbte foranstaltninger til udbygning af tosporede afsnit samt elektrificering kan forårsage betydelige forringelser for natur og landskab, men forbedrer konnektiviteten inden for planlægningsrummet og bidrager til aflastning, især med hensyn til beskyttelsesgodet Klima/Luft, men også beskyttelsesgoderne Mennesker samt Dyr og Planter, i den udstrækning den individuelle motoriserede trafik reduceres.
4.4 Regional infrastruktur – Cykeltrafik	Afgørelserne om cykeltrafik giver både positive og negative miljøpåvirkninger, af hvilke de negative virkninger i sammenligning er små og rumligt snævert begrænsede, og de positive miljøpåvirkninger giver helt igennem stor-rumlige virkninger. De negative virkninger fremkommer ved den planlagte udvidelse og nyopførelse af cykelstier. De positive virkninger fremkommer ved at undgå og reducere den individuelle, motoriserede trafik samt ved at bidrage til at formindske behovet for større vejarbejdsforetagender.
4.5 Regional infrastruktur - Skibsfart, havne og vandveje	Afgørelserne drejer sig overvejende om det allerede bestående, så der med undtagelse af små-rums-begrænsede negative virkninger af eventuelt efterspurgt udvidelse ikke forberedes nogen videregående, betydelige tiltag med miljøpåvirkninger.

<b>Regionalplansafsnit</b>	<b>Miljøvirkninger i oversigt</b>
4.6 Regional infrastruktur – Flytrafik	Bestemmelserne drejer sig om det allerede bestående, og der forberedes ikke nogen videregående, betydelige tiltag med miljøpåvirkninger.
4.7 Regional infrastruktur - Vindenergi (taget til efterretning)	Bestemmelserne i kapitel 4.7, Vindenergi på land har været genstand for en juridisk særskilt procedure til delopstilling for regionalplanen til Planlægningsrum I, til hvilket der allerede har fundet en miljøundersøgelse sted. Med hensyn til styringen af den plan, der undersøges her, er der i forhold til miljøoversigten for den ovennævnte delopstilling ingen yderligere totale miljøpåvirkninger.
4.8 Regional infrastruktur – Ledningsnet	Sigtet med bestemmelserne er overvejende at bevare det bestående ledningsnet. Ud over dette adresseres og sikres de i Forbundsstatens lov om behov samt i netudbygningsplanen tilsigtede nybygningsforetagender for rummene. På grundlag af de allerede juridisk forankrede afbildede foretagender forberedes der ikke nogen yderligere, betydelige tiltag med miljøpåvirkninger i regionalplanen.
4.9 og 4.10 Regional infrastruktur – Spildevandsbehandling og affaldsanlæg	Bestemmelserne er udelukkende baseret på det allerede bestående/tilsiger en så effektiv og økonomisk drift som mulig, hvilket også på det miljømæssige som regel fører til en gevinst for effektiviteten og en undgåelse af negative virkninger. Der muliggøres udelukkende en begrænset udnyttelses- og kapacitetsorienteret udvidelse af bestående affaldsanlæg. Der er således ikke nogen betydelige totale miljøvirkninger.
4.11 Regional infrastruktur – Forsvar og konvertering	Foruden den på forhånd bestemte overtagelse af de militære beskyttelsesområder og lokaliteter skal bestemmelserne bidrage til efterfølgende rum- og miljøtålelig udnyttelse af nedlagte militæriske lokaliteter. Den tilstræbte udnyttelse af konversionsarealer inden for bestående bebyggelser som byggegrundsreserve kan desuden bidrage til undgåelse af krav på arealer i frirummet og dermed undgå medfølgende negative miljøpåvirkninger. For så vidt er der overvejende positive totale miljøpåvirkninger i forbindelse med bestemmelserne i kapitel 4.11.
5.1 til 5.3 Orienteringsrammer for byer og kommuner - nærområder	De tekstlige principielle bestemmelser for nærområderne er tæt forbundet med afgørelserne om bosættelser. De beskriver en synoptisk integration af de specifikke afgørelser om rum og bosætning og beskriver for så vidt samvirkningen af de specifikke afgørelser i det pågældende nærområde. Enkeltvis forventede betydelige miljøpåvirkninger løses ikke ved det.

## 6 Miljøpåvirkninger over grænser

Med beskrivelsen og vurderingen af miljøpåvirkningerne af de i regionalplanen formulerede principper og mål skal miljøpåvirkningerne over grænserne også undersøges og tages med på hensyn. Planlægningsrum I grænser op til Danmark i nord og til Planlægningsrum II (Rendsburg-Eckernförde Amt) og III (Dithmarschen Amt) i syd. Miljøpåvirkninger mellem de enkelte planlægningsrum er ikke relevante for vurderingen over grænserne. De indbyrdes forhold mellem de enkelte planlægningsrum er der taget hensyn til på grundlag af den parallelle behandling og GIS-behandlingen på tværs af planlægningsrummene med hensyn til miljøpåvirkninger.

Med henblik på det umiddelbart tilgrænsende danske landområde op ad Planlægningsrum I skal der i følge UVPG (Umweltverträglichkeitsprüfung = vurdering af de miljømæssige indvirkninger) §§ 54ff foretages en formel miljøundersøgelse over grænsen. Konstatering og vurdering af potentielle miljøpåvirkninger over grænserne sker ved at gå ud fra de maksimale afstande for virkninger af de forventede planlægningsbestemmelser i en 1.000 meter bred korridor ind i det danske territorium (bilag B 1, kapitel 1.3).

Målet er at konstatere graden af miljøpåvirkning hen over grænserne. Desuden muliggør vurdering hen over grænserne foruden en følgevurdering en defineret af behovet for at handle hen over grænserne/af en uddybende vurdering på nærliggende planlægningsniveauer samt at fremme et kooperativt samarbejde.

Af de afgørelser, der skal undersøges i dybden, befinder kun områder med prioritet og forbehold til udvinding af overfladenære råstoffer sig i området op til grænsen til Danmark.

En ret nøje vurdering af miljøpåvirkninger over grænser er foretaget for følgende arealer:

- VRG SL 05 - TF 02 Ellund
- VBG SL 5 Ellund
- VBG SL 15 Osterbylund

For disse afgørelser er det undersøgt om der kan forventes virkninger på de pågældende kriterier til miljøundersøgelse. Da ingen af de pågældende arealer er direkte berørt, fokuseres fokus på kriterier med et følsomt opland. Dette gælder kriteriet "Beboelsesfunktion" med 250 meter (M01b) samt vurderinger med hensyn til Natura 2000 (afstand til FFH-områder (Fauna-Flora-Habitat-retningslinjer) 500 meter, afstand til SPA-områder (strategisk partnerskabsaftale-) 1.000 meter).

Det blev fastslået at der ikke forventes at være nogen betydelige negative virkninger på beboelsesfunktionen. I Natura 2000-områder er der ikke nogen i det vurderede arbejdsrum. Afstanden til de nærmeste områder er 1.045 meter (SPA-området „Frøslev Mose“ (DK009X070) og FFH-området „Frøslev Mose“ (DK009X070)).



I Planlægningsrum I er der i rummet Flensburg en tæt tilknytning til Danmark. Bestemmelser om tvær-regional og regional infrastruktur, som lader forvente miljøpåvirkninger over grænser (vejtrafik, jernbanetrafik og ledningsnet), er for størstedelen at udlede af planer i Forbundsrepublikken og Delstaterne, eller er konkret nævnt i LEP 2021, og behøver ikke nogen ny miljøundersøgelse.

På grundlag af bestemmelser kan en positiv miljøpåvirkning for alle beskyttelsesgoder antages. Dertil hører en rumlig og bæredygtig udvikling af bymæssige og landlige rum, beskyttelsen af natur og miljø samt forbedringen af livskvalitet og af miljøet i kraft af et regionalt og tvær-regionalt samarbejde. Det der for eksempel skal anføres er prioritetsområder til naturbeskyttelse som grænseoverskridende område, Nationalpark Slesvig-Holsten Vadehavet; (kapitel 3.1.2) samt som afstemning til det mellemkommunale samarbejde, det påskønnede samarbejde mellem Flensburg by og kommunerne Sønderborg og Aabenraa (kapitel 5.1 Nærområde til den amtsfrie Flensburg by).

Potentielt negative miljøpåvirkninger kan ikke bedømmes tilstrækkeligt på dette målestok-niveau, især for afgørelser med grov rumrelation. Det gælder således om på det efterfølgende planlægningsniveau (byggeplanlægning, projektplanlægning) eller inden for rammerne af forhåndenværende godkendelsesprocesser at mindske, undgå eller i givet fald kompensere for negative virkninger.

## 9 Generelt forståelig konklusion

Delstatsplanlægningsmyndigheden i Schleswig-Holstein, der er ansvarlig for regionalplanlægningen, har med bekendtgørelsen af de påtænkte planer (se Amtsblatt für Schleswig-Holstein 2022, udgave nummer 8, side 198 f) indledt procedurerne til opstilling af regionalplanerne for Planlægningsrum I, II og III.

Ved opstillingen eller ved væsentlige ændringer af en regionalplan er der pligt til at foretage en miljøundersøgelse, ved hvilken forventede, betydelige virkninger af rumarealplanen på de såkaldte „beskyttelsesgoder“ skal undersøges. Følgende beskyttelsesgoder hører til dem der skal undersøges

- mennesker, herunder menneskers sundhed,
- dyr, planter og biologisk mangfoldighed,
- areal, jord, vand, luft, klima og landskab,
- kulturgoder og diverse sagsgoder samt
- samspillet mellem de før nævnte beskyttede goder.

Der skal derefter gennemføres en miljøundersøgelse for det foreliggende udkast til regionalplanen for Planlægningsrum I med amterne Nordfriesland og Schleswig-Flensburg samt den amtsfrie Flensburg by, og denne miljøundersøgelse skal dokumenteres med den foreliggende miljørapport.

Miljøundersøgelsen er formelt indledt med gennemførelsen af en såkaldt „Scoping-termin“ den 18-03-2022. Inden for disse rammer blev der drøftet og truffet afgørelser blandt samtlige deltagende myndigheder samt forbund med undersøgelsesrammernes miljø- og sundhedsmæssige opgaveområde med emnet miljøundersøgelse.

### Indledning (kapitel 1.1 til 1.4)

Det centrale emne for miljøundersøgelsen er regionalplanens afgørelser og den virkning af styringen de udøver. Regionaleplanen for Planlægningsrum I foreskriver ved mål og principper for territorial planlægning hvordan anvendelser med regional betydning inden for planlægningsrummet skal udvikle sig. Den er direkte baseret på Delstatsudviklingsplan for Schleswig-Holstein fra året 2021 (LEP 2021).

Den planlagte regionale udvikling foreskrives først og fremmest med afgørelserne på følgende områder:

- Rum- og bosætningsstruktur samt -udvikling,
- Særlige kommunale funktioner og tvær-regional erhvervsudvikling,
- Sikring af regionalt betydelige frirumsfunktioner samt af natur og landskab,
- Grundvandsikring og bæredygtig sikring af drikkevandsforsyningen,

- Beskyttelse mod indlandsoversvømmelse, kystsikring og tilpasning til klimaændringer,
- Sikring og udvikling af den regionale råstofforsyning,
- Sikring og udvikling af turisme- og rekreatiomsområder,
- Sikring af det bestående tvær-regionale og regionale vejtrafiknet, jernbanetrafi-  
infrastrukturen og netledningsveje.

Der bliver ikke truffet nye bestemmelser i området for vedvarende energi, især ikke med hensyn til vindenergiudnyttelse inden for rammerne af den nye udfærdigelse af regionalplanerne. På dette område gælder delopstillingerne i regionalplanerne Vindenergi på land allerede siden 31-12-2020, som blev bestemt ved selvstændige udfærdigelsesprocedurer samt med undersøgelse af miljøet, og tages nu blot til efterretning. De dertil hørende miljørapporter kan ses på internettet (ved at gå ind på: [https://www.schleswig-holstein.de/DE/landesregierung/themen/planen-bauen-wohnen/landesplanung/raumordnungsplaene/raumordnungsplaene\\_node.html](https://www.schleswig-holstein.de/DE/landesregierung/themen/planen-bauen-wohnen/landesplanung/raumordnungsplaene/raumordnungsplaene_node.html)).

Indholdet af den bestående miljørapport er baseret på loven om arealplanlægnings juridisk bindende forskrifter samt på regionalplanens disposition. Først og fremmest anføres de som vurderingsgrundlag for de ved miljøundersøgelsen afgørende miljømål, og den aktuelle miljøtilstand i planlægningsrummet beskrives ligeledes. Miljømålene kan differentieres pr. tværnsnitsorienterede, det vil sige mål, der går på tværs af beskyttede goder.

### **Miljømål (kapitel 1.5)**

De tværnsnitsorienterede målsætninger, der er centrale for regionalplanen og miljøundersøgelsen, kan ses i loven om arealplanlægning. I følge dette er der i den territoriale planlægning en fremherskende forestilling om en bæredygtig rumudvikling, som bringer de sociale og økonomiske behov til rummet i overensstemmelse med dets økologiske funktion og fører til ligeværdige livsbetingelser i alle delrum. Desuden formuleres der også tværnsnitsorienterede miljøbeskyttelsesmål i forskellige love (for eksempel Bundesnaturschutzgesetz, Bundesimmissionsschutzgesetz, Baugesetzbuch), i kraft af hvilke især miljøbeskyttelsesmålene i (førstnævnte) nationale naturbeskyttelseslov har en særlig betydning for miljøundersøgelsen. Desuden har målsætningerne som tværnsnitsorienterede miljømål i talrige administrative reglementer, initiativer og strategier på EU-, Forbunds- og Delstatsplan indflydelse på miljøundersøgelsen. Værd at nævne er for eksempel den nationale biomangfoldighedsstrategi og Biodiversitätsstrategie-Schleswig-Holstein, den nationale strategi for biologisk mangfoldighed eller klimabeskyttelsesmålene i de forskellige klimabeskyttelseslove og -strategier. Disse tværnsnitsorienterede mål suppleres af et stort antal beskyttelses-specifikke miljømål, som er alle er anført i tabel 1-2.

Vurderingen af miljøets tilstand og disses på dette grundlag fremskrevne (formodentlig betydelige) miljøpåvirkninger af regionalplanen drejer sig om hhv. de pågældende, lovligt eller administrativt besluttede målsætninger omkring miljøets tilstand (se miljørapporten, kapitel 1.5) og de beskyttelsesgoder der skal tages hensyn til. Disse anføres pr. forskellige

beskyttelsesinteresser og indordnede kriterier rumligt konkretiseret og i planlægningsrummet. Datagrundlaget er det samlede aspekt af de i miljøundersøgelsen omfattede kriterier for miljøundersøgelsen. På dette datagrundlag udledes afgørelser, til hvilke der tages hensyn til de pågældende arbejdsfaktorer for en afgørelse, og som er relevante som kriterier for miljøundersøgelsen. I den udstrækning de på tegningen fastlagte rumkategorier for enkelte – særligt udbredte – miljømål mangler eller ikke er tilstrækkelig konkrete til en rumlig vurdering, vil der blive foretaget generelle sagkyndige vurderinger.

## **Miljøtilstand (kapitel 2)**

I naturen er Planlægningsrum I præget af en særlig mangfoldighed. Det strækker sig over alle tre prægende naturrumlige, primære enheder i Delstaten Schleswig-Holstein. Det er fra øst mod vest det slesvig-holstenske bakkeland, det slesvig-holstenske gest og de slesvig-holstenske marskområder og Nordsø-øerne. På grund af denne afvekslende natur i landskabet er store områder i planlægningsrummet særlig egnede til turisme og rekreation. Det er primært kystområderne ved Nord- og Østersøen med Schlei, det kuperede brudte landskab i Angel samt overgangsområderne i Geest til flod- og sømarskerne. Hvad der har betydning for fritid og nær-rekreation er blandt andet skovarealerne, bæk- og floddalene samt søerne i oplandet til Flensburg og Schleswig by. Hvad angår dets beboelsesstruktur er planlægningsrummet fuldstændigt præget som værende landligt. De tyndt-befolkede, afsides liggende delområder i Hohen Geest, de Nordfrisiske Øer, marsken, Eider-Treene-Sorge-lavningen samt det sydlige Schlei står imidlertid i skarp kontrast til de tæt bebyggede områder omkring Flensburg, Husum og Schleswig.

## **Resultater af miljøvurderingen (kapitel 3 og 5)**

Afgørende for bedømmelsen af de pågældende miljøpåvirkninger i miljørapporten er virkningen af styringen af afgørelserne i regionalplanen i forbindelse med spørgsmålet om denne styring forårsager eller udløser bestemte negative eller positive miljøpåvirkninger. Vurderingen om, hvorvidt afgørelserne er tilbøjelige til at forårsage betydelige negative eller positive miljøpåvirkninger, sker afmålt efter målestokken bindende mål for miljøbeskyttelsen samt på grundlag af den bestående miljøtilstand og dennes fremskrevne ændring i fald der gives afkald på den pågældende afgørelse.

I den udstrækning alternativer til indholdet af planen hhv. kom i betragtning eller blev overvejet, blev disse nævnt som afgørelse og dokumenteret inden for rammerne af den alternative konstatering for afgørelserne for området. I fald der ikke findes nogen realistiske, fornuftige alternativer på baggrund af målene til regionalplanens fysiske målområde, bliver dette også fastlagt tilsvarende. Derudover gives der ved miljøundersøgelsen altid henvisninger til muligheder for at undgå og/eller minimere forudsigelige negative miljøpåvirkninger. I princippet bidrager miljøundersøgelsen i sig selv – især også i kraft af en intensiv afstemningsproces og informationsudveksling mellem dem der godkender og dem der lægger planer – ved tidligt at indhente vigtige miljøinteresser i planopstillingen for at undgå og reducere negative miljøpåvirkninger. I særdeleshed påvirkes en så miljøgunstig udformning af afgørelserne som muligt.

Den konkrete udarbejdelse af miljøundersøgelsen er sket på grundlag af de regionale og delstatsmæssigt bestående (faglige) data. De illustrerer de miljømål, der er relevante for undersøgelsen, territorielt, og kan undersøges i form af vurderingskriterier med henblik på, hvor påvirkede de er. Som et væsentligt grundlag kommer de i Landesamt für Umwelt des Landes Schleswig-Holstein (LfU) og de i Ministerium für Energiewende, Klimaschutz, Umwelt und Natur des Landes Schleswig-Holstein (MEKUN) bestående miljørelevante informationer til anvendelse. Der kan altid opstå potentielle, betydelige miljøpåvirkninger, når områder af særlig betydning og/eller følsomhed påvirkes af afgørelser. Der foreligger sådanne områder, når der for et kriterium mindst tillægges en mellemstor beskyttelsesværdighed. Der er en komplet liste over kriterier, der er taget hensyn til, samt hvor værdige de er, i tabel 1-1 i metoderapporten (bilag B 1). Ved at kombinere beskyttelsesværdigheden med de i metoderapportens tabel 1-2 sammenfattede virkninger af afgørelserne i regionalplanen bliver de forventede betydelige miljøpåvirkninger konstateret og vurderet.

Nedenfor anføres resultaterne af miljøundersøgelsen, opdelt efter kapitlerne i udkastet til regionalplanen summarisk. De detaljerede undersøgelsesresultater kan ses i henholdsvis kapitlerne 3.1 og 3.2 i den foreliggende miljørapport - og i bilag B 2.

#### Rumstruktur (kapitel 3.1.1)

Hovedsageligt tages indholdet af LEP 2021 til efterretning. Kun med hensyn til by- og oplandsområderne foretages der en undersøgelsesrelevant konkretisering. Fastlæggelsen af by- og oplandsområder tilsigter en bæredygtig bosætningsudvikling med mellem-kommunalt samarbejde. Ved fastlæggelsen kan der i princippet opstå negative, lokalt begrænsede miljøpåvirkninger, hvis der opstår et nyt arealbehov for eksempel erhverv og industri og/eller byggeri af boliger. Med den stor-rumlige styring med belastende indgreb følger dog samtidig en undgåelse af omfangsrige negative miljøpåvirkninger.

#### Regional frirumstruktur (kapitel 3.1.2, 3.2.1 og 3.2.2)

I dette kapitel er der både tekst-baserede og tegne-baserede bestemmelser om naturbeskyttelse, regionale grønne bæltter og skel, grundvandsikring og beskyttelse mod oversvømmelse, kystsikring samt turisme og rekreation. Disse afgørelser giver med undtagelse af emnet turisme og rekreation overvejende positive miljøpåvirkninger.

Især fastlæggelsen af de nedenfor anførte prioritetsområder til naturbeskyttelse fører til en sikring af værdifulde naturarealer frem for modsatte og konkurrerende anvendelser af rum og således til en bevaring af miljøfaglig betydning. I Planlægningsrum I fastlægges følgende som prioritetsområder til naturbeskyttelse:

- Nationalpark Slesvig-Holsten Vadehavet,
- alle bestående naturbeskyttede områder,
- ved lov beskyttede biotoper med en størrelse på over 20 hektar,
- visse beskyttede områder hørende til Netz Natura 2000,



- visse områder, som opfylder forudsætningerne for en sekundær beskyttelsesklasse som naturbeskyttet område med en størrelse på over 20 hektar, og
- naturskove med en størrelse på over 20 hektar.

Foruden disse prioritetsområder er der i princippet også forbundet positive miljøpåvirkninger med dem i dette afsnit fastlagte, forbeholdte områder for natur og landskab samt med de regionale grønne bæltter og skel Disse afgørelser forventes ikke at give grundlag for betydelige, negative miljøpåvirkninger. De grønne bæltter og skel tjener til opdeling af de regulerede områder og de ligeledes fastlagte tyngdepunkts-rum for turisme og rekreation. De beskytter disse områder med forhøjet bosætningstryk mod over-bebygning og sikrer bestående miljøkvaliteter.

Der kan ganske vist opstå lokalt begrænsede negative miljøpåvirkninger ved fastlæggelsen af områder med oversvømmelses- og kystsikring, hvilke dog opvejes af positive miljøpåvirkninger. Der kan ganske vist følge negative virkninger med konstruktion og tekniske foranstaltninger til oversvømmelses- og kystsikring, men disse foranstaltninger giver også beskyttelse af mennesker mod farer for oversvømmelse og sikrer desuden også værdifulde naturelementer, som for eksempel klit-landskaber mod at blive ødelagt.

Afgørelserne inden for området råstofsikring nødvendiggør en dybtgående undersøgelse på grund af dens rumlige og til dels også indholdsmæssige konkretisering samt dens særlige virkninger. De fastlagte prioritetsområder og forbeholdte områder til udvinding af overfladenære råstoffer er – såfremt de ikke udelukkende fungerer som en sikring af områder der allerede er i brug – henholdsvis underkastet en dybtgående miljøundersøgelse i efterlysninger eller en detaljeret undersøgelse. De kan ses i bilag B 2. Der er i alt foretaget områdeefterlysninger i Planlægningsrum I til tolv prioritetsområder til udvinding af overfladenære råstoffer. I resultaterne af den dybtgående undersøgelse varierer konfliktpotentialer for beskyttede goder vedkommende fra meget højt til ringe. Der er to tilfælde, hvor der er et meget højt konfliktpotentialer for de beskyttede goder Dyr/Planter/Biologisk mangfoldighed, Jord/Område samt Vand. Der er også et højt konfliktpotentialer enkeltvis for de beskyttede goder Mennesker/Human sundhed, Dyr/Planter/Biologisk mangfoldighed, Jord/Areal, Vand samt kulturbeskyttede goder og andre sagsgoder. Udelukkende for de beskyttede goder Klima/Luft og Landskab kan det forventes at betydelige negative miljøpåvirkninger kan udelukkes. Med hensyn til de 23 undersøgte prioritetsområder til udvinding af overfladenære råstoffer er der ved miljøundersøgelsen fremkommet det resultat at der ikke kan udelukkes et meget højt konfliktpotentialer for tre områders vedkommende og for et til maksimalt to beskyttede goder vedkommende. Der er et højt konfliktpotentialer for flere undersøgelsesområder, hvor dette primært gælder de beskyttede goder Mennesker/Human sundhed, Jord/Areal, Vand samt kulturgoder og øvrige sagsgoder. Der blev kun konstateret et enkelt tilfælde af et højt konfliktpotentialer for de beskyttede goder Dyr/Planter/Biologisk mangfoldighed og Landskab, og slet ikke noget for det beskyttede god Klima/Luft. Hvad der skal være opmærksomhed på er at de forbeholdte områder udelukkende sikrer bestående råstofopbevaringssteder på lang sigt og er

forebyggende. Man kan derfor ikke gå ud fra at der vil opstå potentielle miljøpåvirkninger i fuldt omfang og på kort sigt. Desuden er det ikke muligt helt at undgå påvirkninger på regionalplan på grund af råstoffernes fordeling på steder og på grund af ikke forhåndenværende alternative arealer. Samtidig er det formodentlig muligt at undgå, formindske eller udligne de negative virkninger på det efterfølgende plan ved hjælp af en korrekt konkretisering af afgørelserne, der er økologisk hændelses-orienteret og hvor der er taget hensyn til naturbeskyttelseslove og -krav.

Der kan også udløses negative miljøpåvirkninger af bestemmelser i området turisme og rekreation. Tyngdepunkterne for turisme og rekreation omfatter i planlægningsrummet rummene De Nordfriesiske øer Sylt, Amrum Föhr og Pellworm samt Nordstrand og die Haligen samt rummene omkring Dagebüll, Sankt Peter-Ording og Husum. Tyngdepunktrum ved Østersøen er Flensburgs kystområde og rummet omkring Glückburg samt kystområdet fra Steinbergkirche til Kappeln.

Der blev i overvejende grad fastlagt kerneområder til rekreation i rum med en særlig høj kvalitet af landskabet og med en allerede eksisterende koncentreret rekreations-infrastruktur. Her kan negative miljøpåvirkninger for beskyttelsesgoder Dyr/Planter/Biologisk mangfoldighed, Jord/Område, Vand samt Landskab ikke udelukkes. Ligeledes skal der tages hensyn til den økologiske bæredygtighed ved udnyttelsen i kerneområderne til rekreation samt konflikter med natur- og landskabsbeskyttelsen ved hjælp af besøgsregulering. Afgørelserne er overvejende baseret på bestående arealer til turisme og rekreation. Således fører regionalplanen til undersøgelse ikke eller kun i ringe omfang, eksempelvis ved udvidelse af bestående infrastrukturer og ændringer af brugen, til negative miljøpåvirkninger.

### Regional bosætningstruktur (3.1.3 og 3.2.1)

I dette afsnit beskrives de centrale bydele og byrandkernerne, der er fastlagt i Delstatsforordningen til det Central-bydels-systemet. Disse centrale bydele defineres rumligt ved fastlæggelsen af det "byggemæssigt sammenhængende bosætningsområde". Til formålet skal der garanteres en entydig afgrænsning af de centrale bydele over for de tilgrænsende bydele. I de centrale bydele skal infrastruktur- og forsyningsanlæg samt beboelsesmæssig og erhvervmæssig udvikling sammenkædes på tværs af byområderne. I Planlægningsrum I befinder der sig i alt 29 centrale bydele, i hvilke bestemmelserne i princippet er baseret på det bestående. Med fastlæggelsen af dem forventes – i reglen rumligt begrænsede – negative påvirkninger af miljøet. Men de er begrænset i deres målestok på grund af bestemmelserne der er baseret på det bestående. Desuden fører den med bestemmelsen forbundne, rumlige styring af bosætningsudviklingen med en koncentration på de centrale bydele samt begrænsningen af bosætningsudviklingen til et „behovsbestemt“ omfang til en undgåelse af negative miljøpåvirkninger, som de ellers i givet fald kunne være forventet i tilfælde af en ikke-reguleret, ikke-bremset bosætningsudvikling.

Der fastlægges i regionalplanen for Planlægningsrum I bebyggelsesgrænser rumkonkret inden for området af en i kraft af fremragende natur-rumlig kvalitet karakteristiske og blandt

særligt bosætningstryk stående Nordsø-øer Amrum, Föhr og Sylt. Bebyggelsesgrænserne skal begrænse den fremtidige bosætningsudvikling for at forhindre at bosætningsaktiviteten eskaleres ind i landskabet. Bestemmelsen fører for så vidt til positive miljøpåvirkninger ved at undgå dette. Alligevel er fastlæggelsen af byggeområdegrænser også tilbøjelig til potentielt at udløse betydelige, negative miljøpåvirkninger på grund af deres udviklingsmuligheder inden for de foreliggende grænser. Byggeområdegrænserne er derfor, i den udstrækning de går ud over sikringen af den rene bestand, underkastet en dybtgående miljøundersøgelse i et efterlysningsbrev (se bilag B 1). Dette er kun tilfældet i Planlægningsrum I for byggeområdegrænsen Hörnum-Nord på øen Sylt. Det med bestemmelsen medfølgende konfliktpotentiale klassificeres heri for beskyttelsesgoderne Jord/Areal som højt samt for beskyttelsesgoderne Dyr, Planter og Biologisk mangfoldighed og Vand som meget højt. Det kan således ikke udelukkes at der forekommer betydelige negative miljøpåvirkninger på nærliggende planlægningsniveauer.

Foruden de generelt bosætningsrelevante afgørelser træffes der også i dette planafsnit afgørelser til tvær-regionale erhvervslokaliteter. Dette gælder i Planlægningsrum I udelukkende stedet „Schuby“ ved Bundesautobahn 7. Her skal der forbeholdes og sikres udviklings-/tilflytningsmuligheder for areal- og trafik-intensive erhvervs- og industrivirksomheder. Herved forårsages der negative miljøpåvirkninger. Som en følge af tilflytningen af virksomheder og den dermed medfølgende byggevirksomhed kan negative miljøpåvirkninger ikke udelukkes for beskyttelsesgoderne Dyr/Planter/Biologisk mangfoldighed på grund af barrierevirkning, tab af biotoper, støjemission samt ændring af de hydrologiske forhold; - for beskyttelsesgoderne Jord og Areal på grund af ibrugtagning af arealer samt indtrængen af næringsstoffer og skadelige stoffer; for beskyttelsesgodet Vand på grund af komprimering af jorden og skadelige stoffer samt for beskyttelsesgodet Landskab på grund af forringelse af landskabsbilledet og gennemskæringer.

#### Regional infrastruktur (kapitel 3.1.4)

I dette planafsnit er der afgørelser angående tvær-regional og regional infrastrukturplanlægning samt angående forsyning og bortskaffelse (vejtrafik, jernbanetrafik og sporvognstrafik; øvrig offentlig person-nærtrafik; cykeltrafik; skibsfart, havne og vandveje; flytrafik; vindenergi; ledningsnet; kloakvandsbehandling; affaldsbortskaffelse; forsvar og konversion). De trufne afgørelser er overvejende udledt af fagplaner i forbundsstaten, delstaterne og amterne samt af LEP 2021 eller tages til efterretning fra disse planer. For så vidt opstår der ikke nogen ekstra forudsigelige og betydelige miljøpåvirkninger i regionalplanen, der undersøges herfra. Dette gælder især også for afgørelserne i området vindenergiudnyttelse, der har været genstand for en juridisk selvstændig delopstillingsprocedure og udelukkende overtages fra denne.

Der er blot afgørelser med relevans for undersøgelse i dette afsnit inden for området jernbanetrafik. Trafikknudepunktet Flensburg skal udvikles og bygges om. Den nedlagte jernbanestrækning Risum-Lindhold - Flensburg-Weiche (- Flensburg-ZOB) skal genetableres. Derudover skal jernbanestrækningen Niebüll - Dagebül elektrificeres,

kapaciteten af jernbanestrækningen Kiel - Lübeck - Husum udvides, og der skal skabes en forbindelse mellem Kiel og Flensburg mere. Det kan ikke helt udelukkes at der for disse afgørelser kan forekomme negative virkninger på miljøet som følge af ibrugtagning af arealer og en forøgelse af støjemissionen langs banestrækningerne. Men i hvert fald regnes elektrificeringen og udbygningen af persontogtrafikken for nøgleforanstaltninger til en klimaneutral mobilitet, så der med afgørelserne også følger positive miljøpåvirkninger.

#### Orienteringsrammer for byer og kommuner (nærområdetekster) (kapitel 3.1.5)

I henhold til Verordnung zum Zentralörtlichen System 2019 er bestemte integrationsområder indordnet under den enkelte centrale bydel. De skal tydeliggøre, hvilke kommuner der er integreret med den pågældende centrale bydel i medfør af bestemte relationer. Disse integrationsområder fremstilles og beskrives som såkaldte „nærområder“ til støtte og som orienteringsrammer for berørte byer og kommuner i regionalplanen. I Planlægningsrum I beskrives i alt 27 nærområder. Tekster om nærområder sammenfatter endnu en gang afgørelserne om rum og bosætning i regionalplanen, og beskriver den totale virkning samt perspektiverne af den planlagte udvikling for de i det pågældende nærområde beliggende byer og kommuner. De udløser for så vidt i sig selv ikke nogen miljøpåvirkninger.

#### **Bæredygtighed med rekreativmålene i Natura 2000-områder (Natura 2000-undersøgelse af bæredygtighed) (kapitel 4)**

Ved regionalplanens afgørelser kan der i princippet forventes betydelige negative virkninger på områder i det europiske, økologiske net „Natura 2000“. Regionalplanen for Planlægningsrum I skal således også undersøges i den forbindelse, med hensyn til om der kan være forbundet betydelige negative virkninger på Natura-2000-områder. For regionalplanen ville ikke være besluttet i Kabinetet, hvis det af dem forberedte projekter og anvendelser ville forårsage betydelige negative virkninger på Natura 2000-områder.

Undersøgelsen af FFH-bæredygtigheden er tilpasset den rumlige planlægningsmålestok 1:100.000 (en til ethundredetusinde) og regionalplanens indledende karakter, og er kun sket for sådanne bestemmelser, der principielt kan være tilbøjelig til at påvirke et Natura 2000-område negativt. Dette gælder i Planlægningsrum I udelukkende bestemmelserne om byggeområdegrænser samt om prioritetsområder og forbeholdte områder til udvinding af overfladenære råstoffer, idet de ligeledes potentielt negative bestemmelser for kerneområder for turisme og rekreation, bosætningsakser samt udviklings- og aflastningslokationer allerede i kraft af deres rumlige beliggenhed langt fra de forhåndenværende Natura 2000-områder ikke kan føre til nogen negativ påvirkning.

I Planlægningsrum I er der identificeret 18 potentielt på grund af regionalplanens afgørelser berørte Natura 2000-områder på dette grundlag, og der er oprettet et undersøgelsesark for hver enkelt område. Undersøgelsesarkene med den detaljerede undersøgelse af beskyttelsesområderne kan ses i bilag B 3 i den foreliggende miljørapport for Planlægningsrum I. Blandt de potentielt berørte Natura 2000-områder er der flest FFH-områder, nemlig 14, og herudover er fire SPA-områder potentielt berørt af bestemmelserne.

Som et resultat af den dybtgående undersøgelse forventes det ikke for nogen af de potentielt negativt berørte beskyttelsesområder, at der vil blive udløst uundgåelige, betydelige negative virkninger i kraft af regionalplanens bestemmelser og at der således skulle forekomme hindringer, der ville gøre iværksættelsen af de pågældende, planlagte anvendelser umulige. Alligevel har undersøgelsen resulteret i et forbehold for ni beskyttelsesområders vedkommende. Det vil ikke umiddelbart være muligt at eliminere betydelige negative virkninger af de undersøgte afgørelser og kan ikke endeligt udelukkes på regionalplanens fremlagte plan. En uddybende vurdering i disse tilfælde er derfor tvingende nødvendig på et efterfølgende planlægnings-/godkendelsesplan.

Sammenfattende kan det slås fast at det/de gennemprøvede regionalplans indhold og afgørelser er forenelig(e) med målene for den sammenhængende europæiske beskyttelsessystem Natura 2000 under hensyntagen til alle på det fremlagte plan i regionalplanen foreliggende, allerede identificerede aspekter og vurderinger.

### **Miljøpåvirkninger over grænser (kapitel 6)**

Planlægningsområde I støder op mod nord til Danmark. Derfor skal potentielle miljøpåvirkninger i anledning af bestemmelser i regionalplanen hen over nationale statsgrænser undersøges. Konstatering og vurdering af potentielle miljøpåvirkninger over grænserne sker ved at gå ud fra de maksimale afstande for virkninger af de forventede planlægningsbestemmelser i en 1.000 meter bred korridor ind i den danske stats landområde. Det er målet for undersøgelsen at konstatere om der eksisterer en påvirkning af miljøet hen over den tyske grænse og eventuelt at definere et behov for handling hen over grænsen.

I Planlægningsrum I er der i rummet Flensburg en tæt tilknytning til Danmark. Bestemmelser om tvær-regional og regional infrastruktur, som lader forvente miljøpåvirkninger over grænser (vejtrafik, jernbanetrafik og ledningsnet), er for størstedelen at udlede af planer i Forbundsrepublikken og Delstaterne, eller er konkret nævnt i LEP 2021, og behøver ikke nogen ny miljøundersøgelse.

Af de afgørelser, der skal undersøges i dybden, befinder kun områder med prioritet og forbehold til udvinding af overfladenære råstoffer sig i området op til grænsen til Danmark. En ret grundig vurdering af miljøpåvirkninger over grænser er foretaget for følgende arealer:

- VRG SL 05 - TF 02 Ellund
- VBG SL 5 Ellund
- VBG SL 15 Osterbylund

Det blev konstateret at der ved disse afgørelser ikke kan forventes nogen betydelige, negative påvirkninger og at negative påvirkninger af Natura 2000-områder kan udelukkes på grund af den tilstrækkelige afstand.



Potentielle negativt forekommende miljøpåvirkninger fra fastlagte områder nær grænsen med udelukkende grov rumanvendelse kan ikke bedømmes tilstrækkeligt på dette målestokniveau, og ingen negative virkninger på det danske landområde kan identificeres. Det gælder i disse tilfælde, i den udstrækning det handler om grænsenære steder, om at formindske, undgå eller i givet fald kompensere for potentielt ind på det danske område trængende negative virkninger på de efterfølgende planlægningsniveauer (byggeledelsesplanlægning, projektplanlægning) eller inden for rammerne af forhåndenværende tilladelser.

På grundlag af planlagte bestemmelser kan en positiv miljøpåvirkning for alle beskyttelsesgoder antages. Dertil hører en rumlig og bæredygtig udvikling af bymæssige og landlige rum, beskyttelsen af natur og miljø samt forbedringen af livskvalitet og af miljøet i kraft af et regionalt og tvær-regionalt samarbejde.

### **Vanskeligheder som led i miljøvurderingen (kapitel 7)**

Ikke mindst skal der i de enkelte undersøgelsestrin af miljøundersøgelsen henvises til eventuelt forekommende vanskeligheder (se kapitel 7). Her skal der især henvises til at der på regionalplanens endnu store målestokniveau i følge sagens natur findes unøjagtige størrelser, især med hensyn til kvantificeringen af betydelige miljøpåvirkninger. Dette skyldes på den ene side de endnu manglende konkrete og rumlige størrelser i bestemmelserne, og på den anden side det ret grove datagrundlag for miljøundersøgelsen.

Der kunne alligevel ved en foreliggende miljøundersøgelse gås tilbage til et omfattende datagrundlag om den aktuelle tilstand af Natur og Landskab i planlægningsrummet. Dette omfangsrige datagrundlag bragte ganske vist også vanskeligheder med sig. De forhåndenværende og benyttede data er således yderst heterogene, især med hensyn til de vurderingsmålestokker der ligger til grund for dem, så data i mange tilfælde blev vurderet på forskellige målestokniveauer og blev blandet sammen. Det kan føre til unøjagtigheder i vurderingen i enkelttilfælde, hvilke blev nævnt og løst som mulige og som et led i den verbalargumenterende undersøgelse.

### **Foranstaltninger til overvågning (kapitel 8)**

Territorialplanlægningsretten foreskriver en overvågning af de med gennemførelsen af en rumarealplan forventede miljøpåvirkninger. Overvågningen der skal foretages skal beskrives i miljørapporten. Det er sket i kapitel 8. Formålet med overvågningen er bl.a. tidligt konstatere uforudsete negative virkninger og at være i stand til at træffe egnede foranstaltninger til afhjælpning.

Det er delstatsplanlægningens ansvar at overvåge de betydelige virkninger af territorialplanens gennemførelse på miljøet. Som det er tilfældet ved beskrivelsen og vurderingen af miljøpåvirkningerne er overvågningen også afhængig af planens målestokniveau. Plan-specifik overvågning er kun aktuel i den udstrækning der ved planen kan forventes konkrete miljøpåvirkninger. På grundlag af planlægningsmålestokken på

1:100.000 (en til ethundretusinde) og abstraktionsgraden ved bestemmelserne kan miljøpåvirkningerne i mange tilfælde endnu ikke forudses endeligt. I denne henseende kan der ikke fastlægges konkrete overvågningsforanstaltninger på dette niveau. Der må tilsyneladende bestå af bestående overvågningsforanstaltninger og informationskilder fra andre steder. Overvågningen af miljøpåvirkninger på regionalplanniveau skal derfor foregå på grundlag af de nedenfor nævnte overvågningsmekanismer:

- Fysisk observation og territorialt planlægningsinformationssystem
- Territorial planlægningsrapport og arealovervågning
- Oplysningspligt for kompetente folk i den offentlige forvaltning
- Miljøportal Schleswig-Holstein og geodata-infrastruktur Schleswig-Holstein
- Miljøfaglige overvågnings- og undersøgelsesprogrammer

Derudover er der i diverse fagprogrammer og - planer integreret overvågnings- og undersøgelsesprogrammer, hvis resultater der også kan tilsyneladende på regionalplanniveau. Inden for området naturbeskyttelse er det for eksempel rapporteringspligten nedfældet i EU-vandrammedirektivet, rapporteringspligten inden for rammerne af „Richtlinie 2007/60/EG über die Bewertung und das Management von Hochwasserrisiken“ (EG-HWRL) (direktiv om vurdering og administration af oversvømmelsesrisici) eller overvågning og rapporter i henhold til FFH-direktivet, artikel 17, omhandlende den rekreative tilstand hos beskyttede arter samt beskyttede biotoper. Derudover giver den i 2021 nyetablerede Energiskift- og klimabeskyttelseslov hjemmel til overvågning.

Der skal gennemføres en to-trins overvågning for regionalplanen. Det første trin af overvågningen drejer sig om den pågældende overvågningscyklus for de eksisterende overvågningsforanstaltninger (for eksempel årlig overvågningsrapport om energiskift og klimabeskyttelse, territorial planlægningsrapport og arealovervågning hver tredje år, WRRL- og oversvømmelsesovervågning hver sjette år). Det andet trin af overvågningen skal ske i forbindelse med regionalplanens forberedelse af fremskrivningen. På dette tidspunkt skal overvågningsresultaterne fastslås i omfattende grad og dokumenteres i rimelig grad. Dette leverer et centralt grundlag for den faglige, miljømæssige og klima-venlige fremskrivning af planen.